

**АНАЛИЗ НА СИТУАЦИЯТА И ОЦЕНКА НА ПОТРЕБНОСТИТЕ  
ОТ СОЦИАЛНИ УСЛУГИ В ОБЩИНА РАКОВСКИ**



**РАКОВСКИ  
2010г.**

## **Въведение**

Настоящия анализ на ситуацията и оценка на потребностите от социални услуги в Община Раковски се разработва в рамките на обхвата на подготвяната „Областна стратегия за развитие на социалните услуги на Област Пловдив“, с която се цели изследване и анализ на потребностите очертаване на моментното състояние и тенденциите в общините на територията на областта, което да подпомогне създаването на адекватен модел за планиране, развитие и предоставяне на социалните услуги на ниво област. Създаването на подобна стратегия би повишило ефективността и ефикасността на мрежата от социални услуги и би подпомогнала за по цялостното обхващане на целевите група потребители на тези услуги.

Подготвяния анализ има за цел да очертае основните целеви групи потребители в Община Раковски и да даде по точна представа за техните потребности, като в същото време ще даде моментна снимка и очертае тенденциите по отношение на демографската характеристика, икономическо развитие, здравеопазване, образование, социални услуги и ресурси за развитие на социалните услуги в Община Раковски.

## **Методология**

Представената систематизирана информация е събрана предимно от вътрешни за организацията институции, доставчици на социалните услуги и Дирекция „Социално подпомагане“, като е систематизирана и обобщена в отдел „Евроинтеграция, социални дейности и спорт. Анализът предстои да бъде приет от Общински съвет. Проблем при събирането на информация и изготвяне на анализ бяха дадените кратки срокове за финализиране на задачата.

Проучването е проведено в Община Раковски има следните цели:

- Да даде обща представа за моментното състояние и да очертае тенденциите в демографската и икономическа сфери в Община Раковски.
- Да представи социалните услуги предоставяни на територията на Община Раковски
- Да бъде по-точно специфицирана целевата група ползватели на социални услуги, както и други заинтересовани страни.р
- Да бъдат направени изводи, които да подпомогнат и прецизират планирането на социални услуги на територията на общината при съставянето на „Общинската за развитие на социалните услуги“.

Социалните услуги, които се предоставят на територията на Община Раковски най-общо описани са:

**ДОМАШЕН СОЦИАЛЕН ПАТРОНАЖ – Общинска издръжка**

**ЦЕНТЪР ЗА ОБЩЕСТВЕНА ПОДКРЕПА – Делегирана държавна дейност**

**СОЦИАЛЕН АСИСТЕНТ И ДОМАШЕН ПОМОЩНИК – по проект „Грижа в семейна среда за независим и достоен живот на хора с различни видове увреждания и самотно живеещи хора, дейности – домашен помощник и социален асистент в Община Раковски – фаза 2“, финансиран от Европейски социален фонд, чрез Оперативна програма „Развитие на човешките ресурси“. Проекта приключва на 25.06.2010г.**

Проблемите който бяха очертани в процес на анализа бяха следните:

- Ограничен общински бюджет не позволяващ адекватно развитие на съществуващи социални услуги и разкриване на нови такива.
- Липса на собствена база за услугата Домашен социален патронаж.
- Слабо и непостоянно обхващане на целевите групи (хората с увреждания, възрастните хора) в социалните услуги.
- Оценката на нуждите от социални услуги на съответните групи се ограничава до индивидуалната оценка на лицата, кандидатстващи за социални помощи, а не на групата като цяло
- Голям процент неграмотност сред ромското население.

## Описание на ситуацията в Община Раковски

### Обща характеристика на общината

Община Раковски е разположена в Южна България, в източната част на плодородното Пазарджишко-Пловдивското поле на Горнотракийската низина, североизточно от град Пловдив.

Границите ѝ са:

- север и североизток – Община Брезово, Пловдивска област;
- изток – Община Братя Даскалови, Старозагорска област;
- юг – Община Садово, Пловдивска област;
- запад, югозапад – Община Марица, Пловдивска област;
- запад – Община Калояново, Пловдивска област;

Общината в сегашния си вид е образувана на 26.01.1979 година с Указ 93 за административно-териториални промени в страната. Разположена е върху площ от 264 кв.км и обхваща гр.Раковски - център на Общината и селата Белозем, Стряма, Чалькови, Шишманци, Болярино и Момино село. Територията на общината е гъсто заселена и съставлява 4,4% от общата територия на областта. Гъстотата на населението е 106 души/кв.км. Общината се отнася



към

категорията на средно големите общини. Общината заема важно пътно-транспортно положение. През територията ѝ преминава автомагистрала "Тракия" и жп. магистрален път № 8: Изток-Запад /София – Пловдив-Бургас/. Чрез нея се осъществява връзката Черно море-Западна Европа. Това оказва благоприятно влияние на стопанския живот на Общината. Друг важен път, който преминава през общината е Пловдив – Раковски – Брезово – Шипка.

Общата площ на град Раковски е 550 хектара. С указ № 100 от 03.06.1966 год. се обединяват селата Генерал Николаево, Секирово и Парчевич, с което се обявява създаването на град Раковски – административен център на общината. Той е разположен на 25 км североизточно от гр. Пловдив. Следващото по големина селище е село Стряма. То е разположено на 8 км западно от град Раковски и има обща площ от 227 хектара.

Село Белозем е разположено на около 18 км югоизточно от град Раковски с обща площ 226 хектара. Село Болярино е разположено на 16 км югоизточно от град Раковски с площ 136 хектара. Село Шишманци се намира на 10 км югоизточно от град Раковски и има обща площ 96 хектара. Село Чалькови се намира на 22 км на юг от град Раковски и има площ 85 хектара.

Територията на Общината има равнинен релеф. Пазарджишко-Пловдивското поле, което представлява западната част на Горнотракийската низина се отличава с еднообразна алувиална почва, покрита в по-голямата си част от фини глинести пясъци. В природогеографско отношение Община Раковски принадлежи към Тракийско-Тунджанската подобласт на Тракийско-Странджанската област. В геоморфолошко отношение територията на Общината се намира в преходната геоморфоложка област на страната, по-конкретно в Горнотракийската низина. Разположена е северно от река Марица, като в най-южната си част граничи със съвременното ѝ русло и заема част от речната тераса. Река Стряма, в малък участък, я пресича в западната ѝ част. Характерен за района е равнинният и слабо хълмист релеф със средна надморска височина приблизително 180 метра.

Надморската височина /Балтийска система/ варира от около 140 м за с. Белозем, около 161 м за с. Стряма, около 169 м за кв. Парчевич, около 171 м за кв. Секирово, около 184 м за кв. Ген. Николаево, до 207 м за с. Болярино. Общият наклон на терена е в югоизточна посока и е със стойност до 0,08%. Скалите и пясъците заемат 0,05% от площта на общината.

### Демографска характеристика

Общини	2000	2001	2002	2003	2004	2005	2006	02.2007	02.2008	12.2009
<b>Област Пловдив</b>	<b>728 246</b>	<b>714 779</b>	<b>712 702</b>	<b>759390</b>	<b>742490</b>	<b>736115</b>	<b>735276</b>	<b>749 104</b>	<b>718 996</b>	<b>701 684</b>
Асеновград	67 803	67 164	66 988	71848	71241	70111	69931	72 745	72 080	65222
Брезово	8 578	8 559	8 162	8053	8156	8244	8189	7412	7658	7943
Калояново	13 333	13 464	13 238	12755	12740	12453	12364	12 161	12 065	12 402
Карлово	72 384	69 851	69 415	72317	59791	58967	58716	60 197	59 068	54 459
Кричим	8 823	8 544	8 642	9117	9140	9045	9054	9358	9285	8590
Куклен	-	6 556	6 579	7135	7054	6855	6816	7199	7286	6540
Лъки	4 418	3 974	3 875	4097	4025	3861	3778	3500	3478	3387
Марица	31 752	32 045	32 123	30742	30968	30869	30839	30813	30 288	31 447
Перущица	5 481	5 385	5 376	5506	5493	5466	5468	5454	5381	5194
Пловдив	346 073	340 122	340 475	378604	375943	374234	374886	371 653	347 161	348 465
Първомай	31 802	30 791	30 389	31672	31409	30965	30688	31 122	30 657	27 813
<b>Раковски</b>	<b>29 173</b>	<b>28 162</b>	<b>27 956</b>	<b>28943</b>	<b>28785</b>	<b>28511</b>	<b>28411</b>	<b>28 697</b>	<b>28 089</b>	<b>26 683</b>
Родопи	40 783	33 953	33 933	33309	33092	32772	32639	33 064	32 480	32 286
Садово	16 293	16 610	16 481	15543	15464	15562	15522	15 649	15 068	15 714
Стамболийски	22 990	22 176	21 937	22643	22449	22141	22065	23 065	22 606	20 879
Съединение	12 214	12 004	12 040	11674	11628	11379	11322	10 826	10 780	11 193
Хисаря	16 346	15 419	15 093	15432	15112	14680	14588	14 496	14 241	13 113
Сопот	-	-	-	-	11567	11426	11394	11 693	11 325	10 354

В таблицата по-долу са дадени сравнителни данни за областта и другите общини според по данни на Национален статистически институт. От таблицата и приложената графика можем да направим условно да бъде направено разделение на големи, средни и малки общини, като в категорията на големите попадат Пловдив, Асеновград и Карлово, в категорията на средните попада Раковски заедно с Първомай, Марица, Родопи и Стамболийски.



По данни на служба ГРАО – Раковски към 15.03.2010 г. жителите на Община Раковски са 28 492, което би променило графиката по следния начин.

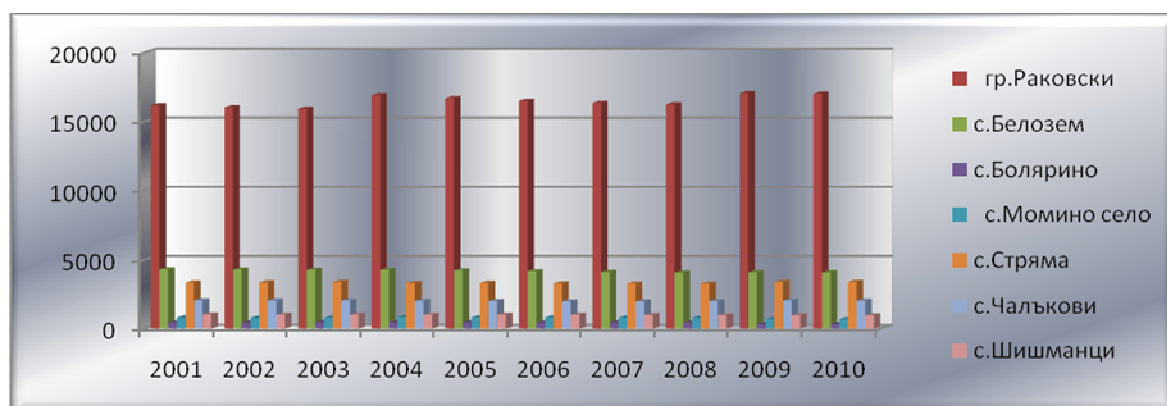


Следващата таблица дава представа за разпределението на жителите на Община Раковски по местоживееене по данни от ГРАО - Раковски.

От таблицата и приложената графика става ясно, че над Около 60 % от населението на общината е съсредоточено в град Раковски, следван от село Белозем с около 15 процента, село Стряма с около 12 %, село Чалькови с около 7 %, село Шишманци около 3,5 % село Момино село около 3 % и село Болярино с 1,6 %.

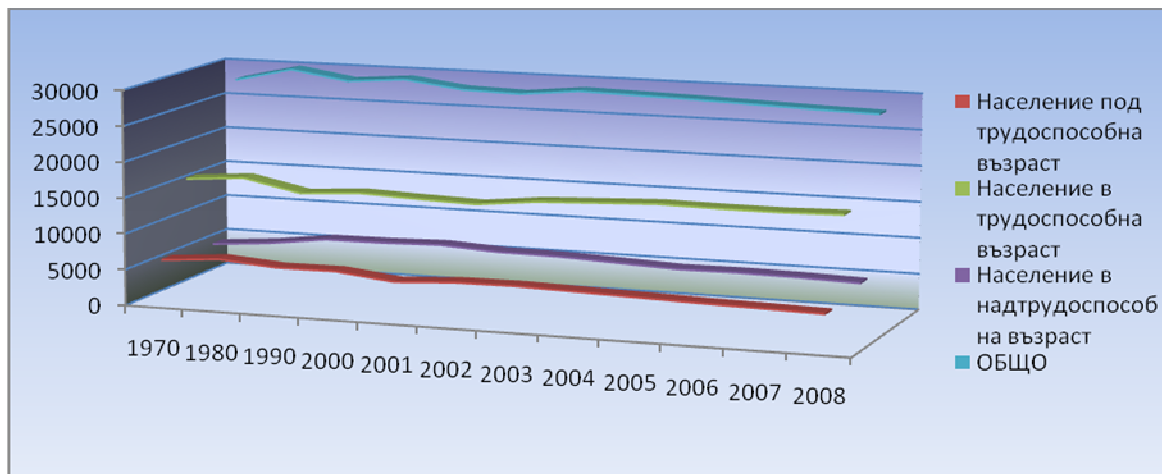
По данните не може да бъде направен категоричен извод за ясно изразена тенденция към нарастване или намаляване населението на някое от населените места в общината, повременния ред може да бъде определен като относително стационарен.

Населени места	2001	2002	2003	2004	2005	2006	2007	2008	2009	2010
<b>Община Раковски</b>	<b>28162</b>	<b>27956</b>	<b>27878</b>	<b>28785</b>	<b>28511</b>	<b>28167</b>	<b>27916</b>	<b>27741</b>	<b>28547</b>	<b>28492</b>
гр. Раковски	16184	16033	15924	16909	16698	16502	16357	16260	17057	<b>17022</b>
с. Белозем	4302	4286	4264	4264	4213	4162	4101	4058	4089	4079
с. Болярино	444	436	467	438	457	439	453	437	323	323
с. Момино	804	780	788	841	811	809	786	772	689	685
с. Стряма	3341	3357	3382	3303	3318	3270	3254	3246	3383	3391
с. Чалькови	2060	2048	2040	2014	2004	1980	1984	1992	2039	2026
с.	1027	1016	1013	1016	1010	1005	981	976	967	966



Населението на Община Раковски по десетилетия се движи в границите между 27 000 и 29 000 души. За да се направи подробен анализ на възрастовата структура в таблицата са посочени данни разделени по клъстери „под трудоспособна възраст“, „в трудоспособна възраст“ и „над трудоспособна възраст“ за броя на населението.

Година	Население под трудоспособна възраст	Процентно изражение	Население в трудоспособна възраст	Процентно изражение	Население в над трудоспособна възраст	Процентно изражение	ОБЩО
1970	6170	22,1	16210	58,2	5493	19,7	27873
1980	6817	22,9	16820	56,5	6147	20,6	29784
1990	6186	21,7	15140	53,1	7196	25,2	28522
2000	6244	21,4	15665	53,7	7264	24,9	29173
2001	5331	18,9	15349	54,5	7482	26,6	28162
2002	5828	20,8	15100	54,0	7028	25,1	27956
2003	5890	20,5	15955	55,4	6940	24,1	28785
2004	5697	19,9	16308	57,0	6605	23,1	28610
2005	5497	19,3	16649	58,6	6266	22,1	28412
2006	5296	18,8	16539	58,7	6332	22,5	28167
2007	5154	18,5	16531	59,2	6231	22,3	27916
2008	4996	18,0	16734	60,3	6011	21,7	27741



В края на наблюдавания период през 2004 г. в сравнение с 2000 г. наблюдаваме значително намаление на населението в под трудоспособна възраст и нараства това в над трудоспособна възраст. За пояснение след 2000 г. съгласно Кодекса за социално осигуряване, се увеличава възрастта за пенсиониране, а през 1970 г. е наблюдавано населението над 60 г. за над трудоспособна възраст.

Възрастовата структура съответства на общата характеристика на областта. Продължава процесът на демографско застаряване. Превишаването на броя на възрастовото население над това в под трудоспособна възраст е показател за неговото застаряване. При степента на застаряване е нормално смъртните случаи да превишават значително ражданията, но все пак отрицателния естествен прираст е около средния за тази категория население за страната.

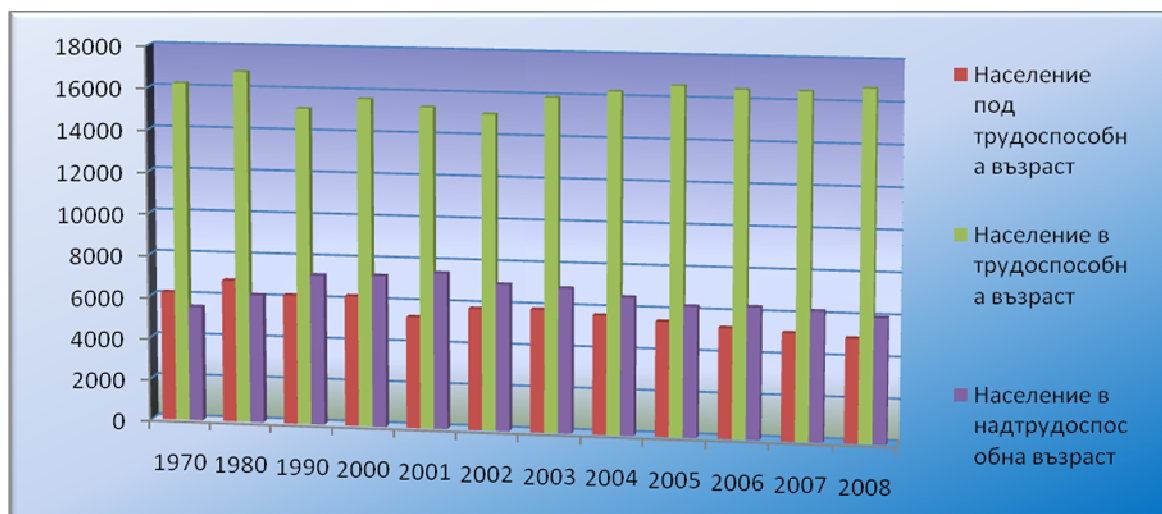
Нарастването на относителния дял на населението от високите възрасти се наблюдава и в града и селата на Общината, но темпът на остаряване в селата е по-бърз.

Обезпокоителна е видимата тенденция за намаляване на населението под трудоспособна възраст след 2002г. от 20,8% през 2002г, намалява до 18% за 2008г., като абсолютна стойност разликата е 832 лица. Също така забелязва се устойчиво намаляващ тренд на общия брой на населението на общината след 2000г. когато населението е 29 173 лица а за 2008г. е 27 741 души. В период от 8 години населението на общината е намаляло с 1 432 души.

Причини за тези процеси са както негативните показатели, така и вътрешно и външномиграционните процеси.

Върху раждаемостта най-голямо влияние има делът на лицата между 15 и 49 г. , т.е. населението, което участва във възпроизводствения процес. В този диапазон са всички раждания при жените, а мъжете, които след 50 години стават бащи са единици. Тенденцията за намаляване на раждаемостта се обуславя от все по-голямото относително увеличение на жените във високи фертилни възрасти (над 30 г. и повече), които се характеризират с много ниска раждаемост. Освен този процес на остаряване на женското фертилно население, намалява и самата раждаемост в отделните възрасти.

При анализиране на възрастовата структура е необходимо да се спомене и за фертилния контингент (женското население от 15 до 49 г.). През 2003 г. този дял е 44,5 % от цялото женско население /6286 жени/. От тези жени 43,52 % са от диапазона 15-29 г. , когато се осъществяват основната част от ражданията.



Показателите раждаемост, смъртност, естествен прираст са показани в следващата таблица:

Години	Раждаемост	Естествен прираст	Смъртност	Детска смъртност
	/на 1000 души население/		/на 1000 ж. р./	
2001	7,5	- 7,0	14,6	0,0
2002	9,1	- 4,8	13,9	19,7
2003	9,0	- 5,1	14,1	0,0
2006	10,0	-5,4	15,4	7,3
2007	12,0	-5,2	17,2	12,3
2008	11,5	-5,6	17,1	16,2



Неблагоприятната динамика на раждаемостта и смъртността води до постоянно ежегодно спадане на естествения прираст. Въпреки завишаващия се коефициент на раждаемост нивото на естествения прираст за общината остава отрицателно. Това се дължи на обезпокоителни нива, които достига коефициента на детска смъртност който за 2008г. надвишава стойността на коефициента раждаемост. При коефициента смъртност се забелязва възходящ тренд.

По същество възпроизводствения процес на населението е функция на сложен комплекс фактори, но особено значение имат икономическите и социалните. До края на 2008г. се забелязваше тенденция на подобряване на тези фактори, която беше засенчена от „световната икономическа криза“ през 2009г. Прогнозите давани от експерти, са че към средата – края на 1010 ще се наблюдава повишаване на икономическите показатели.

През 2003 година раждаемостта за Общината е със стойност 9 % на хиляда души, при 8.8% на хиляда за областта и 8.6% на хиляда за страната. В разглеждания период е налице тенденция на повишаване на раждаемостта в Общината сред ромското население. За последния наблюдаван период 2008г. раждаемостта е с коефициент 11,5 докато за страната около 10,5

За периода 2001 – 2008 година смъртността за Общината постепенно се завишава като за последните два периода достига рекордни нива от 17,2 и 17,1. Основна причина за високите стойности на коефициента смъртност остават раковите заболявания, болестите на органите на кръвообращението - от тях най-голям е делът на исхемичната болест на сърцето и мозъчно-съдовата болест. Още за високата смъртност в Общината е допринесла и технологията на експлоатация на бившите уранови находища.

Поради липса на данни в страната не може да се посочи броя на жителите на Общината, намиращи се в чужбина.

В етническо отношение населението е компактно българско, между което 382 турци и 3 056 роми. В отделни населени места са създадени квартали от ромско население. Впечатление прави нарастването на броя на ромското население от 1 050 на 3 056 души.

*Население по етнически групи според последните проведени преброявания*

Етнически групи	Към 04.12.1992	Към 01.03.2001
<b>Българи</b>	27 103	24 896
<b>Турци</b>	322	328
<b>Роми</b>	1 050	3 056
<b>Други</b>	47	37
<b>Не се самоопределя</b>	-	33
<b>Непоказано</b>	-	33
<b>Общо</b>	<b>28 522</b>	<b>28 383</b>





От изложените до момента данни е видно, че наблюдава сравнително постоянен брой численост на жителите на общината, като липсват явни силно изразени тенденции към намаляване или увеличаване на числеността на жителите. Все пак обезпокоителна е трайната тенденция на отрицателен прираст на населението и тенденциозната промяна във възрастовата структура на населението, забелязва се трайно понижаване на населението под трудоспособна възраст и повишение на населението в трудоспособна възраст. Числеността на населението над трудоспособна възраст за периодите след 1990г., трайно превишава тази на населението под трудоспособна възраст.

Впечатление прави и голямото нарастване на ромския етнос, при който основен проблем е неграмотността и ниската квалификация изразяваща се най-често в трайна безработица.

Потребностите на населението от социални услуги се изразяват предимно в необходимост от дневен център за възрастни хора и хора с увреждания, постоянно предоставяне на услугите домашен помощник, социален и личен асистент, разширяване на обхвата на услугата домашен социален патронаж, дейности в насока интегриране и ограмотяване на ромските малцинства.

### ***Икономическа характеристика на общината***

Икономическият облик на Община Раковски се определя от предприятията на химическата индустрия, шивашката, хранително-вкусовата промишленост, търговията и услугите, селското стопанство, строителството, транспорта. Икономиката на Общината се характеризира с разнообразна отраслова и териториална структура, добра инфраструктура за обслужване на икономиката, добри възможности за преработка на суровините, произвеждани на територията на общината, добре подготвени кадри. Разположението на Общината, спокойствието и липсата на престъпления спомагат за развитието на бизнеса.

Най-голям е относителният дял на отрасъл търговия. Голям е броят на фирмите стопанисващи, ресторанти, сладкарници, кафенета, магазини за хранителни, промишлени и строителни стоки.

Като основни проблеми за развитието на бизнеса се определят ограничения пазар, недостига на финансови средства за разширяване на дейността, за технологично обновление и за повишаване на качеството, както и нелоялната конкуренция и неблагоприятните последици, които води със себе си световната икономическа криза.

Към момента в условията на криза и непрекъснато нарастваща безработица пазара на потребителски стоки и услуги се свива. Осезателно се забелязва понижаването на потреблението, което силно затруднява нормалното функциониране на бизнес средата в Община Раковски

#### *Индустриална зона Раковски*

През месец юли 2004 година на територията на Община Раковски се разкри Индустриална зона Раковски. Индустриалната зона е разположена в землището на село Стряма върху площ от 815 дка, отстои на 14 км от областния град Пловдив и на 8 км от Автомагистрала „Тракия“. Зоната разполага с необходимата инфраструктура – електрозахранване 20 kV, водоснабдяване, канализация, оптични комуникации и асфалтов път.

Иницирането на проекта е в резултат на публично-частно партньорство между Община Раковски, Сиенит Холдинг АД – изпълнител на строителните дейности в зоната, ЗБЕ ООД – завод за бетонови елементи, вече установен и работещ в зоната, основен производител на конструкцията за индустриалните съоръжения, Българска агенция за

инвестиции и Индустириална зона Раковски ЕООД – фирмата, управляваща зоната и осигуряваща пълния пакет услуги за инвеститорите.

Не съществува друга индустриална зона в България ,в която да са струпани на едно място толкова чуждестранни инвеститори.

Първият инвеститор в Индустриалната зона е английската компания “Уилям Хюз” , произвеждаща части за автомобилната индустрия. Предприятието стартира производство през месец декември 2004 г

В началото на 2009 г. на територията на Индустриална зона Раковски своята дейност развиват фирми като:

- “Уилям Хюз”
- “Kaufland България” ЕООД със своята производствена и складова дейност
- “Ixetic” – Германска компания за производство на хидравлична техника. "Иксетик Пловдив" ЕООД е дъщерна фирма на Ixetic GmbH, град Бад Хомбург, Германия, което е собственик на две производствени предприятия в района на Франкфурт на Майн и Кьолн, а също и на поделения за продажби и сервиз в Япония, САЩ, Китай и Индия. Групата Ixetic се нарежда сред водещите в света производители на хидравлична и вакуумна техника, използвана в двигателите, управлението, трансмисиите, окачването и спирачните системи на автомобили. В Индустриална зона Раковски ще се произвеждат елементи за вакуумни помпи –роторни части на хидравлични помпи за сервоуправление и вакуумни помпи за спирачни системи.Първите изделия, произведени в "Иксетик Пловдив", ще намерят приложение в автомобилите на BMW, последвани от Toyota, Mercedes-Benz, Volkswagen, Ford, General Motors, Man и др. В завода ще работят над 250 души с инженерно образование.
- “ABB Automation and Power Tehnologies” - лидер в производството на силово оборудване за високо, средно и ниско напрежение; продукти и технологии за автоматизация. Заводът на територията на Индустриална зона Раковски е третия по големина в страната. Той ще работи като вътрешен доставчик на другите заводи на компанията и ще осигури около 500 работни места. Инвестициите на компанията възлизат на 20 млн. долара
- “Brunata” – датска компания инвестираща в цех за производство на абонатни станции с външно ел.захранване
- “Файнжарсе България” ЕООД
- “Уникон” ЕООД

Община Раковски е регион с данъчни преференции – според чл. 61– д от ЗКПО 100% преотстъпване на данък печалба за лицата, извършващи производствена дейност в региони с висока безработица.

Фирма „Индустриална зона Раковски“ ООД е отворена за бизнес контакти, инвестиции, съвместна дейност с партньори от страната и чужбина.

## Промисленост

Своят принос за развитие на общинската икономика дават фирмите, които са специализирали дейността си в областта на химическата индустрия, шивашката, хранително-вкусовата промишленост.

През последните години „ИНСА“ ООД е сред водещите български фирми в областта на химията. Големи инвестиции са направени в град Раковски – производствена база и село Белозем - рафинерия. В производствената листа на “ИНСА ОЙЛ” ООД са включени богата гама лаково-бояджийски материали, широк спектър смазочни масла за двигатели с вътрешно горене, трансмисионни и индустриални масла. Като предстояща

мощна инвестиция, която ще стане реалност в близките 4-5 години е изграждането на две големи модерни предприятия в хранително-вкусовата промишленост. За целта фирмата е предприела изкупуването на земеделска земя. На нея ще се отглежда екологично чиста продукция, която ще бъде основната суровинна база за дейността на предприятията.

Добре развита е шивашката промишленост. Това е отрасълът, който ангажира голяма част от трудоспособното население на общината /"Легия" АД, "Интекс- 99" АД, "Верек Стил" ООД/. Фирма „Легия“ – 100% белгийски капитал, 350 бр. заети, произвежда детска и дамска конфекция за износ. „ИНТЕКС-99“ АД е 100% гръцки капитал за производство на дънкови облекла за износ, средносписъчния състав на заетите към февруари 2009 г. е 480 броя.

Добре развита е шивашката промишленост. Това е отрасълът, който ангажира голяма част от трудоспособното население на общината /"Легия" АД, "Интекс- 99" АД, "Верек Стил" ООД/. Фирма „Легия“ – 100% белгийски капитал, 350 бр. заети, произвежда детска и дамска конфекция за износ. „ИНТЕКС-99“ АД е 100% гръцки капитал за производство на дънкови облекла за износ, средносписъчния състав на заетите към април 2005 г. е 480 броя.

Добре застъпено е хлебопроизводството. Частните производители се налагат трайно на пазара, както в Общината, така и извън нея. Те предлагат подобрен и разнообразен асортимент разфасовки на хляб и хлебни изделия /фирми „МИГ-2“ ООД, Българо-немските фирми „ХЕМАКО“ и „БУЛКЕТ и КО“ ООД произвеждат сливов мус в град Раковски.

Развита е дървообработващата и мебелна промишленост /"Ориноко" ЕООД, ЕТ „Луиджо Луков"/. Фирмите в този бранш предлагат богато разнообразие на дограма и всички видове мебели за дома и офиса. В общината е регистрирано смесено предприятие – българо-белгийска фирма „БМК-България“ АД, което произвежда амбалажни чували в село Белозем.

Бизнесът е ориентиран към затваряне на производствения цикъл – отглеждане на суровината, нейната преработка, превръщането ѝ в продукт и разпространението ѝ в търговската мрежа /„Рубикон“ ЕООД, „Шери“ ООД/.

### **Търговия и услуги**

Търговското обслужване на територията на Общината се извършва от голям брой малки частни фирми. Частният сектор и специално едноличните търговци осигуряват почти изцяло услугите в Общината, но нараства и броят на тези от тях, които се занимават с производство /сладкарски изделия, хлебопроизводство, дървообработване, млечни продукти и други/.

### **Селско стопанство**

Селското стопанство е традиционен отрасъл за Общината. В него е заета преобладаваща част от активното население. То се специализира в производството на зърнено-житни култури, зеленчуци, свиневъдство и говедовъдство. Общината разполага със сравнително добри ресурси за развитие на земеделието – плодородни почви, благоприятни климатични условия за отглеждане на разнообразни видове култури. Приключил е процесът на възстановяване на собствеността върху земята и всички земеделски земи са върнати на предишните им собственици.

Земеделската земя като начин на ползване се оформя в четири основни групи – ниви, трайни насаждения, лозя, ливади и пасища.

**ВИДОВЕ ТЕРИТОРИИ ПО ПРЕДНАЗНАЧЕНИЕ**

<b>Предназначение на територията гр.Раковски – към 25.08.2009</b>	<b>Имоти в брой</b>	<b>Площ в дка</b>	<b>Площ в %</b>
За нуждите на селското стопанство	13986	81985.733	96.40
За нуждите на горското стопанство	11	425.340	0.50
Населени места	31	2638.839	3.10
<b>ОБЩО</b>	<b>14028</b>	<b>85049.912</b>	<b>100.00</b>

<b>Предназначение на територията с.Белозем – към 25.08.2009</b>	<b>Имоти в брой</b>	<b>Площ в дка</b>	<b>Площ в %</b>
За нуждите на селското стопанство	4137	33020.084	99.31
За нуждите на горското стопанство	5	180.043	0.54
Водни течения и водни площи	1	0.225	0.00
За нуждите на транспорта	5	47.725	0.14
<b>ОБЩО</b>	<b>4148</b>	<b>33248.077</b>	<b>100.00</b>

<b>Предназначение на територията с.Болярино – към 25.08.2009</b>	<b>Имоти в брой</b>	<b>Площ в дка</b>	<b>Площ в %</b>
За нуждите на селското стопанство	2339	22777.522	91.53
За нуждите на горското стопанство	48	764.335	3.07
Населени места	1	1343.530	5.40
<b>ОБЩО</b>	<b>2388</b>	<b>24885.387</b>	<b>100.00</b>

<b>Предназначение на територията с.Момино село – към 25.08.2009</b>	<b>Имоти в брой</b>	<b>Площ в дка</b>	<b>Площ в %</b>
За нуждите на селското стопанство	1711	16217.595	92.10
За нуждите на горското стопанство	11	438.961	2.49
Населени места	1	909.778	5.17
Водни течения и водни площи	1	42.401	0.24
<b>ОБЩО</b>	<b>1724</b>	<b>17608.735</b>	<b>100.00</b>

<b>Предназначение на територията с.Стряма – към 25.08.2009</b>	<b>Имоти в брой</b>	<b>Площ в дка</b>	<b>Площ в %</b>
За нуждите на селското стопанство	3008	31899.152	92.51
За нуждите на горското стопанство	172	2163.549	6.27
Населени места	22	420.397	1.22
<b>ОБЩО</b>	<b>3202</b>	<b>34483.098</b>	<b>100.00</b>

<b>Предназначение на територията с.Чалькови – към 25.08.2009</b>	<b>Имоти в брой</b>	<b>Площ в дка</b>	<b>Площ в %</b>
За нуждите на селското стопанство	20554	12030.224	100.00
<b>ОБЩО</b>	<b>2054</b>	<b>12030.224</b>	<b>100.00</b>

<b>Предназначение на територията с.Шишманци – към 25.08.2009</b>	<b>Имоти в брой</b>	<b>Площ в дка</b>	<b>Площ в %</b>
За нуждите на селското стопанство	2245	15614.176	87.73
За нуждите на горското стопанство	250	978.993	5.50
Населени места	3	1205.765	6.77
<b>ОБЩО</b>	<b>2498</b>	<b>17798.934</b>	<b>100.00</b>

## **Горско стопанство**

Стопанисването на горския фонд на територията на Общината се осъществява от Държавна Дивечовъдна Станция „Чекерица“. Разположена е край село Стряма. Тя е една от най-известните дивечовъдни станции в страната. Стопанисва близо 16 000 хектара земя. Поради характерните си особености районът е естествен развъдник на колхидски фазан, на фазани, яребици, гривяк, пъдпъдък, гургулици и др. От дивеча най-често се срещат сърни и зайци. Средните трофейни качества на сърндаците са около 350 грама, като към 2003 г. са добити 197 трофея. Рекордът на станцията е от 149,65 точки по СІС. Трофеите от сърндаци д са печелили два златни, пет сребърни и десет бронзови медала. „Чекерица“, разполага с два ловни дома и предлага на клиентите си условия за екотуризъм и фотолов.

Гората в землището на с. Шишманци и с. Болярино е обявена за защитена територия с цел да се запази местонахождението на редките за страната ни птици като малката бяла чапла, гревестата чапла, нощната чапла и блестящия ибис.

В Община Раковски е развит главно автомобилния транспорт и по-малко железопътния транспорт.

Автомобилният транспорт е застъпен на цялата територия на Общината, а железопътния само в южната ѝ част. Основна железопътна гара е село Белозем разположена на железопътната линия София – Пловдив – Бургас.

Община Раковски има напълно изградена пътна мрежа. През територията ѝ преминават пътища от II-ри и III-ти клас от Републиканската пътна мрежа, участък от автомагистрала „Тракия“, и пътища от четвъртокласната /общинска/ мрежа.

Транспортното обслужване на Общината се извършва от фирмите ЕТ „Деливан – Минчо Йозов“, „Хеброс бус“ ЕООД, и ЕТ „Иван Колев – Бровкин“.

В град Раковски има вътрешноградска автобусна линия, свързваща трите квартала и междуселищна, свързваща селищата от Общината с общинския център.

През населените места преминават автобуси, свързващи съседната Община Брезово с областния център град Пловдив.

Автомобилният и железопътният транспорт изпълняват важни функции за общинската икономика. Те удовлетворяват потребностите от придвижване на хора, стоки, суровини, материали и товари. Това предопределя задачите на транспортната дейност и мрежа, както по направления, така и по интензивност.

## **Строителство**

Отрасълът има малък дял в общия обем на общинската икономика. Представен е от фирмите „МАСИВ-4“ ООД и „ЕкоСтрой“ ООД и др. Фирмите са се специализирали в строителство, проектиране, комунална дейност и услуги, услуги със селскостопанска техника, производство на бетонени изделия и строителна механизация.

Фирма „ЕкоСтрой“ ООД има сертификата за производството на бетонови разтвори. Сградите, машините, съоръженията и оборудването, които използват са собствени и в добро състояние.

Строителна фирма „МАСИВ-4“ ООД гр. Раковски е създадена през 1994. Основната

дейност на фирмата е проектиране и строителство, ремонт и преустройство на промишлени и граждански сгради, както и на В и К, хидротехнически и пътни съоръжения. Фирмата извършва оценки на недвижими имоти и земеделски земи.

Дружеството разполага с необходимата строителна техника, механизация и оборудване, собствен бетонов и варов център, както и цех за арматурни заготовки, които обслужват населението на гр. Раковски и околните селища.

На разположение на фирмата е екип от висококвалифицирани проектантите и техници.

Административният състав е 10 души, а средносписъчния състав на работниците заети

пряко в строителството е 60 души. Фирмата има 33% дялово участие във фирма "ЕкоСтрой" ООД гр. Раковски.

На територията на Община Раковски извършваното строителство е на жилища, малки, частни фирми, складови, гаражни помещения, автомивки, газстанции и бензиностанции, производствени халета.

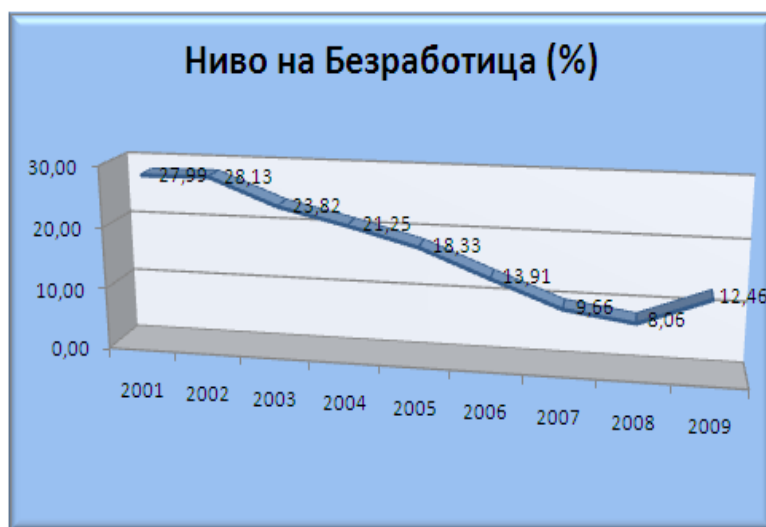
Възможностите за инвестиране и условията за бизнес в Община Раковски се подобряват непрекъснато.

#### **Пазарна инфраструктура**

В услуга на населението и фирмите на територията на Общината функционират клоновете на шест търговски банки – ТБ "ДСК" ЕАД, "POSTBANK", "UniCredit Bulbank", Централна Кооперативна Банка /ССБ/, "Societe Generale Експресбанк, Обединена Българска Банка /ОББ/

#### **БЕЗРАБОТИЦА**

Година	Ниво на Безработица (%)
2001	27,99
2002	28,13
2003	23,82
2004	21,25
2005	18,33
2006	13,91
2007	9,66
2008	8,06
2009	12,46



Видно от посочените данни по-горе броят на безработните и съответно нивото на безработицата има устойчиво намаляващ тренд до 2008г. Това се дължи както на съживяване на икономиката като цяло, така и на реализирането на програми и мерки за заетост, а също и функционирането на „Индуриална зона – Раковски“, която първата реално функционираща индустриална зона в България. Равнището на безработицата за 2009г. маркира негативното влияние на световната икономическа криза.

#### **Професионална структура**

Години	Работници %	Специалисти %	Без квалификация %
2001	20	6	74
2002	19	6	74
2003	18	6	76
2004	17	6	77
2005	16	6	78
2006	17	6	77
2007	15	6	79
2008	16	8	76

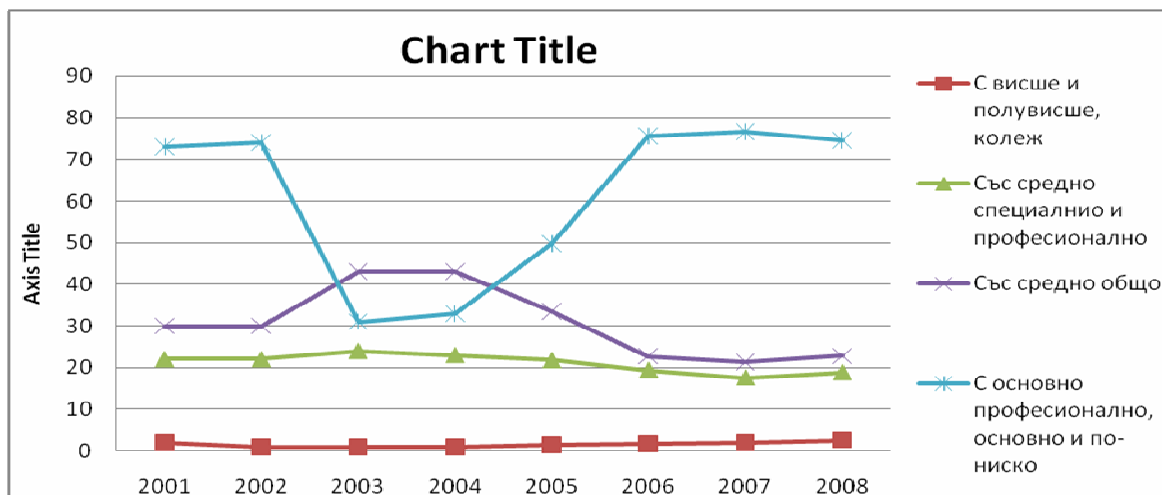
За разглежданите периоди се забелязва тенденция към постепенно повишаване на безработните лица без квалификация. Това се дължи на големия брой регистрирани

безработни от ромски произход. Именно те съставляват основната част от групата на безработните без професия. Към 2008г. по ниската стойност на показателя се дължи предимно на програма ОСПОЗ. За 2009г. се очаква повишаване на безработицата при лицата без квалификация.

Безработицата при специалистите остава относително постоянна с изключения на последния наблюдаван период, докато при лицата с работническа специалност за наблюдавания период се забелязва тенденция към намаляване на нивото на безработица.

### Образователна структура

Образование	2001	2002	2003	2004	2005	2006	2007	2008
С висше и полувисше, колеж	2	1	1	1	1,43	1,65	1,95	2,59
Със средно специално и професионално	22	22	24	23	21,76	19,38	17,57	18,83
Със средно общо	30	30	43	43	33,47	22,77	21,37	22,81
С основно професионално, основно и по-ниско	73	74	31	33	49,78	75,58	76,68	74,6



### SWOT АНАЛИЗ – Икономика

СИЛНИ СТРАНИ	СЛАБИ СТРАНИ
<ul style="list-style-type: none"> <li>• Благоприятно географско положение</li> <li>• Наличие на Индустриална зона за привличане на инвеститори</li> <li>• Добре развито селско стопанство</li> <li>• Добре развита лека промишленост</li> <li>• Развиваща се химическа промишленост</li> <li>• Наличие на достатъчно местни селскостопански суровини</li> <li>• Наличие на голям брой малки и средни предприятия</li> <li>• Добре развита търговия</li> <li>• Разнообразна структура на общинската икономика</li> <li>• Квалифицирана работна ръка в областта на шивашката промишленост и машиностроенето</li> </ul>	<ul style="list-style-type: none"> <li>• Недостиг на квалифицирана работна сила</li> <li>• Сезонна трудова миграция на населението</li> <li>• Неразвит туризъм</li> <li>• Слабо развити връзки и комуникации между местната власт, бизнеса и НПО</li> <li>• Ограничена възможност за заетост на мъжете</li> <li>• Силно отражение на кризата върху местни бизнес</li> </ul>
ВЪЗМОЖНОСТИ	ЗАПЛАХИ
<ul style="list-style-type: none"> <li>• Привличане на външни инвестиции в икономиката</li> </ul>	<ul style="list-style-type: none"> <li>• Промяна в климатичните фактори</li> <li>• Неблагоприятни за бизнеса политики,</li> </ul>



<ul style="list-style-type: none"> <li>• Внедряване на иновационни продукти в предприятията от местната икономика</li> <li>• Достъп до нови пазари</li> <li>• Участие в национални и международни програми и проекти</li> <li>• Интегриране в ЕС и побратимяване с общини от други държави</li> </ul>	<p>закони и процедури</p> <ul style="list-style-type: none"> <li>• Нарастване на конкуренцията</li> <li>• Високи изисквания по отношение стандарти и конкурентноспособност на продуктите и услугите</li> <li>• Продължаване на отрицателните макроикономически тенденции</li> </ul>
---	---

## **Здравеопазване**

### **Териториална организация на здравеопазването**

След стартиралата реформа в здравеопазването през 2000г, здравеопазването на територията на община Раковски се организира в следните структури:

- Общинска болница Раковски е преименувана в "МБАЛ -Раковски"ЕООД /Многопрофилна болница за активно лечение/, обслужва населението и на съседната община – Община Брезово.
- Селските здравни служби са трансформирани в индивидуални практики за първична медицинска помощ.
- В град Раковски е изградена групова практика за първична медицинска помощ.
- Сформирани са индивидуални практики за първична стоматологична помощ в населените места на общината.

Всички амбулатории за индивидуална и групова първична медицинска помощ са настанени в общински сгради с договор за наем според Закона за лечебните заведения, оборудвани са с медицинска техника съгласно изискванията на споменатия закон.

### **Доболнична медицинска помощ**

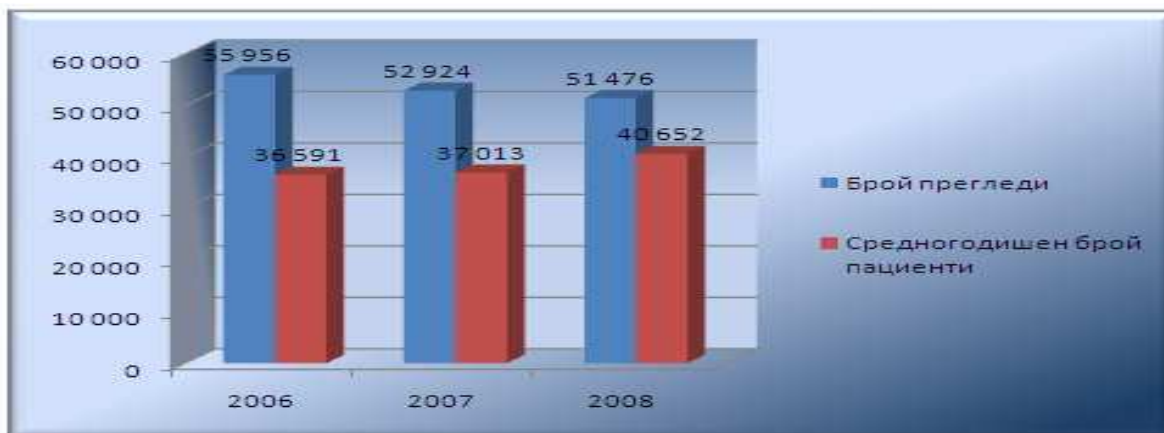
Първична извънболнична медицинска помощ се осъществява от една групова практика „Света Анна“ в гр. Раковски и единадесет индивидуални практики за Първична медицинска помощ - две в кв. Секирово - град Раковски, в село Белозем – три, в село Чалькови – една, в село Шишманци – една, в село Момино село – една и в село Стряма – три. В Амбулаториите за извън болнична помощ работят 29 човека, от които 11 лекари и 14 медицински сестри. В Амбулатории за групова практика работят 17 човека, от които 8 лекари и 6 медицински сестри

### **Специализирана доболнична медицинска помощ**

Осъществява се от Медицински център "Света Елисавета" ООД. Той е частна собственост. В състава му работят 54 човека, от които 34 лекари и 20 медицински сестри. Всички лекари са с призната специалност. В Медицински център "Света Елисавета " са разкрити 4 болнични легла.

<b>Кабинети</b>	<b>2006г</b>	<b>2007г</b>	<b>2008г</b>
Вътрешен	1	1	1
Кардиологичен	1	1	2
Ендокринологичен	1	1	2
Педиатричен	1	1	1
Хирургичен	1	1	1
Акушер-гинекологичен	1	1	2
Очен	1	1	2
УНГ	1	1	1
Неврологичен	1	1	2
Психиатричен	1	1	1
Кожен	1	1	1
Физиотерапевтичен	1	1	2
Анестезиологичен	1	1	1

### Средногодишен брой на пациентите



Година	Брой прегледи	Средногодишен брой пациенти
2006	55 956	36 591
2007	52 924	37 013
2008	51 476	40 652

Както е видно от данните представени в таблицата и графиката през последните три години впечатление прави низходящия тренд на броя извършени прегледи, докато средногодишния брой на пациентите се повишава. Тенденцията за намаляващия брой прегледи е в синхрон със същата на национално ниво това води до мисълта, че все по-често жителите на общината прибегват до самолечение. В сравнение с тригодишен период от 2001г. до 2003г. се забелязва, обезпокоително повишаване с почти 3 пъти по-голям брой са регистрираните заболявания за периода от 2006г. до 2008г.

### Брой на лекарите – местни/пътуващи

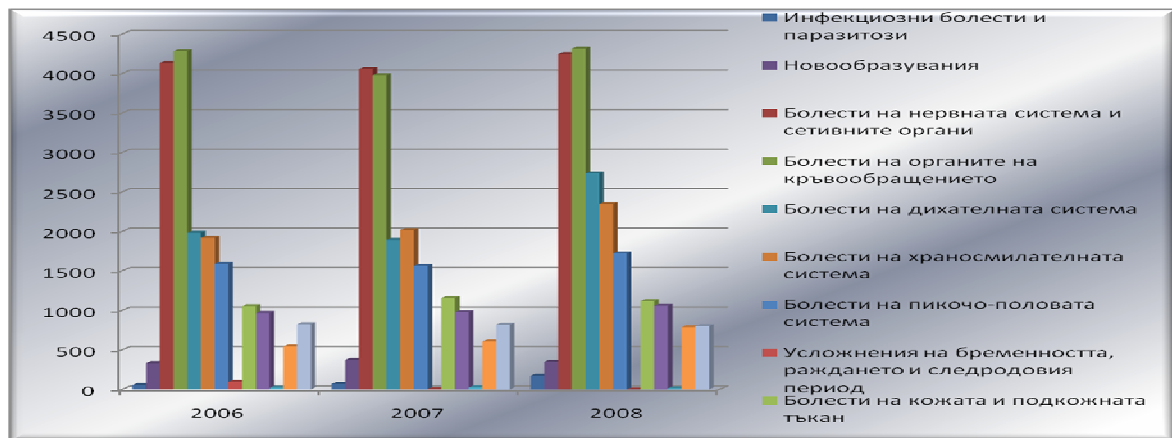
Година	Местни - брой	Пътуващи - брой
2006	3	24
2007	3	24
2008	3	31

Поради липса на местни лекари специалисти в двете общини, ръководството на Медицински център „Света Елисавета“ ООД е успяло да осигури такива от гр.Пловдив, като им е гарантирало бърз и удобен транспорт.

### Най-често срещани заболявания

Година	2006	2007	2008
Инфекциозни болести и паразитози	55	69	172
Новообразувания	333	372	349
Болести на нервната система и сетивните органи	4132	4059	4248
Болести на органите на кръвообращението	4284	3980	4316
Болести на дихателната система	1982	1892	2736
Болести на храносмилателната система	1919	2017	2349
Болести на пикочо-половата система	1591	1565	1723
Усложнения на бременността, раждането и следродовия период	97	6	-

Болести на кожата и подкожната тъкан	1054	1157	1118
Болести на костно-мускулната система и съединителната тъкан	967	977	1058
Вродени аномалии	21	27	15
Симптоми, признаци и недобре определени състояния	545	609	787
Травми и отравяния	825	820	803
<b>Общо</b>	<b>17805</b>	<b>17550</b>	<b>19674</b>



С много малки изключения пациентите по различните видове заболявания непрекъснато нарастват. В структурата на причините за умирацията социално-значимите заболявания представляват 91 %. Здравното състояние на населението се влошава. Наблюдава се значително увеличаване на болестите на органите на кръвообращението, дихателната система, нервната система и сетивните органи. В същото време през същия период на наблюдение се отчита значително намаляване и дори изчезване на усложненията на бременността, раждането и следродовия период – от 97 случая за 2006г. през 2008 не е отчетен нито един.

#### **Стоматологична помощ**

Стоматолозите сформираха индивидуални практики за първична стоматологична помощ общо 15 в населените места. Те са настанени в 5 частни и 10 общински сгради.

В амбулаториите за извън болнична стоматологична практика работят 18 човека, от които 14 стоматолога и 1 медицинска сестра.

#### **Спешна помощ**

На територията на Община Раковски има изграден център за спешна медицинска помощ - филиал към Пловдив. Той се състои от 5 екипа – 4 лекари, 1 фелдшер и медицински сестри. Обслужва населението на Община Раковски, а при нужда се отзовава на повикване в Община Брезово, където има друг филиал. Повикванията стават по телефона или в изградената амбулатория към центъра. Покрива 24-часово дежурство.

#### **Лекарство-снабдяване**

В Община Раковски има разкрити 7 аптеки и 2 дрогерии – частна собственост. От тях в селата Белозем и Стряма има по 1 аптека. Всички аптеки работят по договор с НЗОК. В останалите села няма аптеки. В цялата община няма нощна аптека.

На територията на град Раковски са разкрити 3 яслени групи. В големите училища в общината са изградени медицински кабинети, в които работи сестра, и стоматологични кабинети.

### **Болнична медицинска помощ**

Осъществява се от Многопрофилна болница за активно лечение "МБАЛ – Раковски" ЕООД – 100 % общинска собственост. Към 2005 г в нея работят 10 лекари на постоянен трудов договор на 8 часов работен ден и 6 лекари на постоянен трудов договор на 4 часов работен ден и 25 медицински сестри. Трима от лекарите са местни, а останалите са приходящи. 95% от лекарите работещи в "МБАЛ-Раковски" ЕООД са с призната специалност, а 30% от тях са и с втора специалност.

В болницата са разкрити 55 болнични легла в 4 отделения – Вътрешно отделение, Детско отделение, Неврологично отделение, Отдел по физикална и рехабилитационна медицина. От таблицата по-долу е видно, че броят на потърсилите болнична медицинска помощ от 1 780 души нараства на 2 280, наблюдава се увеличаване на заболяемостта сред населението.

Недостатъци:

- Стара сграда на "МБАЛ – Раковски" ЕООД (започнато строителство 1932 г.).
- Недостатъчен брой легла и помещения в "МБАЛ -Раковски" ЕООД, които да отговарят на новите хигиенни изисквания и нужди на лечебното заведение.

*Необходимо е в най-кратки срокове да се направи разширение на болницата и основно - Детско отделение, където в момента са разположени 10 легла, а са необходими най-малко 20 във връзка с повишената заболяемост при децата.*

*Необходимо е и осъвременяване на сградата по предписание на противопожарна защита – стълбища, аварийни изходи и др.*

- Не малка част от медицинската апаратура е остаряла и амортизирана. Такива са рентгенологичните апарати -графичен и скопичен, абдоминалния ехограф.

За да се отговори на непрекъснато повишаващите се изисквания за качествена и своевременна медицинска помощ е нужно непрекъснато обновяване на медицинската и транспортна техника, както и закупуване на нова.

От представената информация за функция здравеопазване в Община Раковски е видно, че при население 28 025 души има достатъчно лечебни заведения, достатъчно на брой практики, кабинети и медицински персонал, който да го обслужва. По-голямата част от лекарите са специалисти, което предполага качествена медицинска помощ.

Изградената система на здравеопазване в общината е сравнително добра и достъпна за населението.

От няколко години има трайни тенденции за влошаване на здравословното състояние на населението в Общината. Нарастват злокачествените, психичните, сърдечно-съдовите заболявания и активната туберкулоза.

Статистическите показатели, характеризиращи дейността на лечебните заведения са по-добри в сравнение с предходните години, което е резултат от привличането на нови, тесни специалисти и дългогодишния опит на работещите, но повишените изисквания за качествена и добра медицинска помощ изискват непрекъснато обновяване, осъвременяване и поддръжка на материалната база и медицинската апаратура.

### **Образование**

В Община Раковски има:

- 3 обединени детски заведения /ОДЗ/ - в град Раковски

- 4 целодневни детски градини /ЦДГ/ - в град Раковски 1, в селата Стряма, Белозем и Шишманци по 1

- 6 основни училища /ОУ/ - 2 в град Раковски, в селата Стряма, Белозем и Шишманци, с. Чалъкови по 1  
 - 2 професионални гимназии – в град Раковски и село Белозем  
 Всички учебни заведения са общински с изключение на ПГ по селско стопанство, която е държавна.

**2 923 деца и ученици и 334 персонал**, разпределени, както следва:

- ✓ ОУ „Христо Смирненски“ гр. Раковски – 450 ученици /в т. ч. 94 роми/ и 42 персонал;
- ✓ ПГ „Петър Парчевич“ гр. Раковски – 419 ученици /в т. ч. 17 роми/ и 33,5 персонал;
- ✓ ОУ „Христо Ботев“ гр. Раковски – 481 ученици /в т. ч. 69 роми/ и 45,5 персонал;
- ✓ ОДЗ „Детелина“ гр. Раковски – 144 деца /в т. ч. 16 роми/ и 23,5 персонал;
- ✓ ОДЗ „Щастливо детство“ гр. Раковски – 153 деца /в т. ч. 5 роми/ и 24,5 персонал;
- ✓ ОДЗ „Иглика“ гр. Раковски – 137 деца /в т. ч. 14 роми/ и 23 персонал;
- ✓ ЦДГ „Първи юни“ гр. Раковски – 105 деца /в т. ч. 7 роми/ и 18 персонал;
- ✓ ОУ „Петър Берон“ с. Чалъкови и Филиал към ОУ „Петър Берон“ – 172 ученици /в т. ч. 169 роми/ и 15 персонал;
- ✓ СОУ „Гео Милев“ с. Белозем – 327 ученици /в т. ч. 121 роми/ и 29,5 персонал;
- ✓ ЦДГ „Синчец“ с. Белозем – 102 деца /в т. ч. 2 роми/ и 19 персонал;
- ✓ ОУ „Христо Ботев“ с. Шишманци – 72 ученици /в т. ч. 70 роми/ и 13 персонал;
- ✓ ОУ „Отец Паисий“ с. Стряма – 257 ученици /в т. ч. 143 роми/ и 27 персонал;
- ✓ ЦДГ „Радост“ с. Стряма – 104 деца /в т. ч. 41 роми/ и 21 персонал.

#### Разпределение по полова структура

- ✓ Персонал: 52 – мъже и 282 – жени;
- ✓ Деца и ученици:

- 1490 – момчета, в т. ч. 84 в неравностойно положение, регистрирани в Дирекция „Социално подпомагане“;

- 1433 – момичета, в т. ч. 80 в неравностойно положение, регистрирани в Дирекция „Социално подпомагане“.

В три таблици са представени данни за периода 2006-2008 г. Относно:

#### **Брой деца в детските градини на Община Раковски**

Детска градина	Брой деца		
	2006	2007	2008
ОДЗ „Щастливо детство“ - Раковски	131	125	124
ОДЗ „Иглика“ - Раковски	115	123	119
ОДЗ „Детелина“ - Раковски	116	106	121
ЦДГ „Първи юни“ - Раковски	86	75	82
ЦДГ „Синчец“ - Белозем	-	-	-
ЦДГ „Радост“ - Стряма	80	78	105
ЦДГ „Зорница“ - Шишманци	18	18	19

### Брой ученици в училищата на Община Раковски

Детска градина	Брой деца		
	2006	2007	2008
ОУ „Христо Ботев“ - Раковски	645	617	556
ОУ „Христо Смирненски“ - Раковски	557	482	460
СОУ „Гео Милев“ - Белозем	378	354	327
ОУ „Отец Паисий“ - Стряма	302	290	293
ОУ „Петър Берон“ - Чалькови	187	183	178
ОУ „Христо Ботев“ - Шишманци	100	91	80
ПГ „Петър Парчевич“ - Раковски	421	372	333
<b>ОБЩО</b>	<b>2590</b>	<b>2389</b>	<b>2227</b>

Впечатление прави устойчиво намаляващия брой на учениците, като няма учебно заведение, което да прави изключение. В резултат на тази тенденция от 2001г. до 2008г. броя на учениците посещаващи учебните заведения намалява с около 900, което е почти една трета от техния брой през 2001г.

### Брой учители по образование в община Раковски

Образование	Брой учители		
	2006	2007	2008
Висше - магистър и бакалавър	149	141	128
Висше – специалист	48	43	41
ОБЩО	197	184	169

Всички учебни и детски заведения са обезпечени с кадри, като само по чуждите езици има трудност при намирането на учители. В четири от училищата на територията на Общината има учредени Училищни настоятелства, чиято дейност е насочена към обединяване усилията на родителите и представителите на обществеността, с тези на държавните и общински органи и организации, физически и юридически лица за подпомагане развитието на учебното дело.

### **Състояние на Материално техническата база в учебни и детски заведения в община Раковски, кадрово обезпечаване, брой на ученици и деца**

Състоянието на материално техническата база в училищата и детските градини е задоволително. Обезпеченост със сгради – Всички училища разполагат с учебни корпуси, учебни работилници и физкултурни салони. Изключение прави ОУ “Христо Ботев” с. Шишманци – липсва физкултурен салон. В детските градини няма физкултурни салони. Пет училища разполагат със собствени столове, които не функционират, отдадени са под наем или са затворени от ХЕИ. В някои от учебните заведения има направени кабинети по химия, физика, биология, чужди езици и др. Техниката, с която разполагат учебните заведения е остаряла и негодна за използване. Дограмата е износена и изгнила, фасадите са в лошо състояние, олуците и тръбите са за подмяна.

Три учебни заведения се отопляват с парно на течно гориво. Три с парно на твърдо гориво, а две – с печки на твърдо гориво. Котлите са стари и имат нужда от подмяна. Класните стаи са достатъчни. В ОУ “Отец Паисий” с. Стряма V- тият етаж и в ПГ “Петър Парчевич” IV-ия етаж са свободни.

Училищата и детските градини не са включени към канализационна мрежа, а използват собствени септични ями.

## Член I.

### Член II. **Анализ на тенденциите на броя на децата и учениците**

През последните 10 години се наблюдава чувствително намаление броя на децата и учениците. Това доведе до закриване на училището в с. Болярино, до преобразуването на училището в с. Момино село от основно в начално и в следствие до неговото закриване, до закриване на СОУ "Г.С.Раковски" – Раковски и до преобразуване на СОУ "Гео Милев" от I-XII клас в I-VIII клас. Детски градини няма закрити, но намаляха групите в ОДЗ "Детелина", ЦДГ "Първи юни", ЦДГ "Синец" и ЦДГ "Зорница".

Сведенията относно раждаемостта до 2007г. година показват стабилизиране и леко повишаване на броя на родените в населените места на общината, като за 2008г. се наблюдава лек в стойността на коефициента спад спрямо 2007г.

Във всички населени места се наблюдава значително увеличение на ромските деца, като те освен в с. Чалъкови, с. Шишманци и с. Момино, вече преобладават и в с. Стряма.

### **АНАЛИЗ НА ГРУПИТЕ В РИСК**

При организирането на системата за социални услуги на територията на общината следва да се имат предвид следните обективни тенденции и фактори, които имат определящо значение по отношение на целевите групи и потребностите от услуги.

- демографски фактори и тенденции;
- промяна на моделите на семейно поведение;
- влошаване здравето на децата;
- ниски нива на образование (особено осезаемо при децата от малцинствените групи);
- висок брой на семейства и деца от ромска етническа общност в общината и придържане към определени поведенчески и културни стереотипи;
- рязък спад на доходите на населението в условията на икономическа криза и повишаване на безработицата.

В резултат на Факторите , които пораждат риск за различни групи от населението, се формират следните рискови групи:

- деца в риск от отпадане/отпаднали от училище; (предимно от малцинствените групи)
- деца, в риск от изоставяне в специализирани институции;
- самотноживеещи стари хора;
- семейства с един родител, безработни родители;
- деца с отклонено поведение;
- **деца, лица и стари хора с увреждания;**
- ранна раждаемост/малолетни и непълнолетни майки/

### **Характеристика на рисковите групи в общината**

Деца в риск от отпадане/отпаднали от училище

11.1.07. Деца, отпаднали от училище през учебната 2007–2008 година.	13
11.1.08. Деца, отпаднали от училище през учебната 2008–2009 година.	17
11.1.09. Деца, отпаднали от училище през първи срок на уч. 2009–2010 г.	20

11.2.07. Деца в училищна възраст, необхванати от образователната система, 2007 г.	12
11.2.08. Деца в училищна възраст, необхванати от образователната система, 2008 г.	15
11.2.09. Деца в училищна възраст, необхванати от образователната система, 2009 г.	21



21.1. Лица, получаващи месечни социални помощи	412
21.2. Сам родител, отглеждащ дете/ деца	59
21.3. Многодетни семейства	107

- Ниска грамотност на децата от малцинствата, слабо владение на български език.
- Децата са предимно от семейства с лошо материално състояние
- Намират се под влиянието на лица от малцинствен етнос. Етническата принадлежност проявява влиянието си върху отпадането от училище както чрез икономически мотиви за напускане, така и чрез т.нар. семейни причини (ранни бракове, непълни семейства и др.).

Необходимо е за целевата група да се доразвият част от вече наличните в общината соц.услуги, които да повлияят или отстранят причините и факторите определящи за попадането на деца в тази група. Стартиране на лятна подготвителна група.

### **Деца, лица и стари хора с увреждания;**

11.9. Деца с физически увреждания	18
11.11. Деца с множествени увреждания	12
11.12. Деца с умствена изостаналост	23
11.13. Деца с психични заболявания / разстройства	3

16.1.09. Лица с физически увреждания	726
16.1.2. От тях, лица със сензорни увреждания	165
16.2. Лица с множествени увреждания	746
16.3. Лица с умствена изостаналост	76
16.4. Лица с психични заболявания	77

18.07. Лица с увреждания, ползващи социални услуги, до 2007 г. включително през 2007 г.	61
18.08. Лица с увреждания, ползващи социални услуги, 2008 г.	98
18.09. Лица с увреждания, ползващи социални услуги, 2009 г.	134
18.10. Лица с увреждания, ползващи социални услуги, 2010 г.	75

Както става ясно от цитираните данни тази целева група е много разнородна като представители деца, пълнолетни и стари хора, както и по видове на увреждания. В помощ на децата с увреждания функционира Център за обществена подкрепа – Раковски, на разположение да клиентите на центъра са социални работници, ресурсен учител, психолози, логопед и кинезитерапевт. Липсва подобна услуга за лицата навършили пълнолетие. С оглед на данните и видимата голяма разлика между лицата с увреждания като брой и такива ползващи социална услуга, а имайки предвид и демографските данни подходящо би било разкриването на дневен център за хора с увреждания и възрастни хора.

### **Самотноживеещи стари хора;**

Самотно живеещи възрастни хора – повечето са лица, загубили своя съпруг/съпруга, чиито деца са потърсили своята реализация далеч от родното място. Тази група е уязвима, защото трябва да се справят сами с всички ежедневни битови проблеми. Характерно за тях е отчуждаването, затварянето в себе си.

«Домашен социален патронаж» е услуга перодично и частично покриваща потребностите на част от целевата група, като крайно необходимо е разширяването на обхвата на услугата.

## Ранна раждаемост/малолетни и непълнолетни майки/

2.2.07. Раждания на майки под 18 г. възраст за 2007 г. (брой)	25
2.2.08. Раждания на майки под 18 г. възраст за 2008 г. (брой)	29
2.2.09. Раждания на майки под 18 г. възраст за 2009 г. (брой)	22

Големия брой на малолетни и непълнолетни майки налага необходимостта от превантивна намеса с цел на сексуалната култура посредством информационни кампании и др.

## ОЦЕНКА НА СОЦИАЛНИТЕ УСЛУГИ В ОБЩИНА РАКОВСКИ

### Център за обществена подкрепа – Раковски

**Цел:** Подкрепа на семействата в осигуряването на безопасна и сигурна среда за децата. Повишаване чувствителността на родителите към нуждите и потребностите на децата и развитие на умения за тяхното посрещане. Работим за предотвратяване изоставянето на деца и настаняването им в институции, чрез подкрепа на техните семейства

#### Целева група:

- Деца с увреждания и техните родители
- Деца с отклоняващо се поведение
- Деца отпадащи от училище
- Деца жертва на насилие
- Деца настанени в семейства на роднини и близки
- Неглижирани деца
- Потенциални осиновители и приемни семейства
- Родители нуждаещи се от подкрепа

#### Програми:

- Първична превенция
- Семейна подкрепа
- Аз мога сам
- Да се върнем в клас
- Директна работа с деца
- Алтернативи
- Моят избор
- Приемна грижа и осиновяване
- Реинтеграция
- Голям брат/сестра
- Социални умения

ЦОП – Раковски е делегирана от държавата дейност. Създаден е 2007г., целева група са деца и семейства в риск. Капацитета на услугата срещу който се изплаща държавната помощ за 2008, 2009, 2010г.е както следва 20, 45, 45, като реално броя клиенти съответно за годините са 61, 55, 58, като 13 от обслужваните деца за 2009г. са на възраст от 4 до 7, останалите 42 са на възраст от 8 до 18 години. Към 2010г. за децата се прижат екип от 10,5 служители, между които психолози, ресурсни учители, логопед, кинезитерапевт, медицинско лице и социални работници.

Центъра за обществена подкрепа функционира активно, често организира мероприятия с участието на децата, обществения отзвук от работата на служителите е изключително положителен, като с работата си той се превърна в крайно необходима и незаменима институция за всички населени места от Община Раковски.

## **Домашен социален патронаж**

Услугата възниква 2003г., доставчик е Община Раковски, като това е дейност общинска отговорност финансирана от общинския бюджет. За последните три години услугата е с капацитет 70 броя, като за 2010г. е 76 броя. Клиентите на услугата са самотно живеещи възрастни хора на 61 години. Броя на чакашите ползватели за 2008 г., 2009 г. и 2010 г. е съответно 86, 90, 93 желаещи, което спешно налага разширяването на обхвата на услугата. До момента подобно разширяване на обхвата не е възможно поради липса на собствена база. Общинска администрация Раковски разчита, че с помощта на проектно предложение към Оперативна програма „Развитие на човешките ресурси“ или друга донорска организация ще успее да създаде собствена база да разшири обхвата на услугата, като в следствие на разширението ще бъдат задоволени потребностите на чакашите потребители и ще бъде реализирана икономия от мащаба. За 2009г. изразходените средства за тази дейност са 57 166 лв.

Услугата е изключително необходима за възрастното население на територията на общината.

### **Грижа в семейна среда за независимост и достоен живот на хора с различни видове увреждания и самотно живеещи хора - дейности „Социален асистент“ и „Домашен помощник“ в Община Раковски**

Услугата е разкрита Юни.2009г. с подписването на договор за безвъзмездна финансова помощ **BG051PO001-5.2.04-0179 –C0001 от 26.06.2009г.** между Община Раковски и УО на Оперативна програма „Развитие на човешките ресурси“ по схема за предоставяне на безвъзмездна финансова помощ BG051PO001/5.2-01 - Грижа в семейна среда за независимост и достоен живот на хора с различни видове увреждания и самотно живеещи хора - дейности „Социален асистент“ и „Домашен помощник“ - фаза 2

**Цел:** Подобряване качеството на живот на хора с увреждания и самотно живеещи хора чрез създаване на условия за ефективно упражняване на правото им на независимост и социално включване, включително и чрез упражняване правото на труд и намаляване на риска от зависимост от институционален тип грижи. Подобряване качеството на живот на семействата, в които има деца с трайни увреждания, зависими от постоянни грижи чрез предоставяне на алтернативен избор за активно участие в реалния пазар на труда

**Целева група:** Лица и деца, с различни видове трайни увреждания, чиито ограничения от здравословен характер ги поставят в изолация или невъзможност сами да организират социалния си живот.

Самотно живеещи лица, които поради различни причини от здравословен характер не са в състояние сами да организират бита си и да поддържат хигиената в дома си.

Семейства на деца с трайни увреждания за преодоляване на социалната им изолация чрез подкрепа за възстановяване на трудовата активност

Проекта допринесе за повишаване качеството на живот на хората с увреждания и на семействата с деца с увреждания взели участие, като целева група в проекта. В същото време по проекта бе повишена квалификацията на 14 лица (7 социални асистента, 7 домашни помощника), като на същите им беше осигурена заетост от 02.09.2009 до 25.06.2010г., като това бяха месеци с изключително висок ръст на безработица повлиян от световната икономическа криза където целевата група получатели и доставчици на

услугите „домашен помощник и социален асистент“ бяха най-уязвимите социални групи. Придобитата нова квалификация и натрупаният опит и стаж дават по-голяма възможност на лицата-доставчици на услугата за последваща реализация на пазара на труда.

Чрез реализирането на проекта бе дадена възможност на хора с различни видове увреждания да бъдат активни и да повишат своята социализация в обществото.

### **Заключения и препоръки**

С промените в Закона за социално подпомагане и Правилника за приложение на закона за социално подпомагане през 2010г. Общинските съвети приемат стратегии и годишни планове за развитие на социалните услуги на общинско ниво.

Въз основа на направения анализ би могло да се направят следните изводи:

- **Необходимо е разкриване на дневен център за възрастни хора и хора с увреждания, който да подпомага социализирането на целевите групи и да предотвратява тяхната обществена изолация;**
- Необходимо е разширяване на обхвата на услугата домашен и социален патронаж;
- Услугата „домашен помощник и/или социален асистент“ е изключително подходяща за Община Раковски, необходимо е създаването на механизъм, с който тя да бъде постоянно предоставяна.
- Отлично функциониране на ЦОП – Раковски, възможност за допълнително разширяване, чрез поемане на случай от съседни общини.
- Необходими са и мерки с насоченост социализирането на лицата от ромските малцинства, ограмотяване, подобряване условията на живот и др.

Във връзка с планиране на социални услуги на територията на община Раковски, Ви моля да имате предвид следните обстоятелства относно необходимостта от разкриване на „Център за деца от семеен тип“ на територията на община Раковски - основна цел на дейността ще е създаване на оптимални комплексни социално-педагогически условия, близки до домашната среда, подпомагащи личностното развитие на децата от силно уязвими групи в общността от български и ромски произход. Усвояването на социалните норми, християнски и културни ценности на обществото, към което принадлежат, ще се помага на децата да се изградят и чувстват пълноценни в обществото.